

Projekt

z dnia 23 lipca 2024 r.

Zatwierdzony przez

**UCHWAŁA NR
RADY GMINY GODÓW**

z dnia 2024 r.

w sprawie Statutu Sołectwa Gołkowice

Na podstawie art. 18 ust. 2 pkt 7, art. 30 ust. 2 pkt 3 i 4, art. 35, art. 40 ust. 2 pkt 1, art. 41 ust. 1, art. 42, art. 48 ust. 1 ustawy z dnia 8 marca 1990 r. o samorządzie gminnym (t.j. Dz. U. z 2024 r. poz. 609 z późn. zmianami),

**Rada Gminy Godów uchwała:
STATUT SOŁECTWA GOŁKOWICE**

Rozdział 1.

Postanowienia ogólne

§ 1. Sołectwo Gołkowice, zwane dalej „sołectwem” jest jednostką pomocniczą Gminy Godów w rozumieniu ustawy z dnia 8 marca 1990 r. o samorządzie gminnym i stanowi wspólnotę osób zamieszkujących jego obszar.

§ 2. 1. Obszar sołectwa obejmuje teren w granicach obrębu geodezyjnego miejscowości Gołkowice w Gminie Godów.

2. Granice sołectwa przedstawia załącznik graficzny do uchwały.

§ 3. Sołectwo nie posiada osobowości prawnej. Działalność sołectwa w granicach określonych statutem jest prowadzona w ramach osobowości prawnej gminy.

§ 4. Samorząd mieszkańców sołectwa Gołkowice działa na podstawie przepisów prawa, a w szczególności na podstawie:

- 1) ustawy z dnia 8 marca 1990 r. o samorządzie gminnym;
- 2) Statutu Gminy Godów;
- 3) niniejszego statutu.

§ 5. Ilekroć w niniejszej uchwale mowa jest o:

- 1) wójcie – należy przez to rozumieć Wójta Gminy Godów;
- 2) gminie – należy przez to rozumieć Gminę Godów;
- 3) radzie gminy – należy przez to rozumieć Radę Gminy Godów;
- 4) sołectwie – należy przez to rozumieć Sołectwo Gołkowice;
- 5) sołtysie – należy przez to rozumieć Sołtysa Sołectwa Gołkowice;
- 6) statucie – należy przez to rozumieć niniejszy Statut Sołectwa Gołkowice;
- 7) urzędzie – należy przez to rozumieć Urząd Gminy Godów;
- 8) ustawie – należy przez to rozumieć ustawę z dnia 8 marca 1990 r. o samorządzie gminnym;
- 9) zebraniu wiejskim - należy przez to rozumieć zebranie mieszkańców sołectwa, na którym następuje podejmowanie decyzji w sprawach dotyczących sołectwa;
- 10) zebraniu wyborczym – należy przez to rozumieć zebranie mieszkańców sołectwa, na którym ma być dokonany wybór sołtysa oraz rady sołeckiej.

Rozdział 2.

Zadania sołectwa i sposób ich realizacji

§ 6. 1. Sołectwo realizuje zadania gminy na swoim obszarze w zakresie ustalonym niniejszym statutem oraz zadania wynikające z przepisów prawa.

2. Do zadań sołectwa należy:

- 1) organizacja życia społeczno-gospodarczego oraz podejmowanie inicjatyw we wszystkich sprawach dotyczących zbiorowych potrzeb mieszkańców sołectwa zmierzających do poprawy warunków życia;
- 2) współdziałanie z organami gminy w wykonywaniu zadań publicznych na rzecz mieszkańców sołectwa;
- 3) reprezentowanie interesów mieszkańców sołectwa wobec organów gminy;
- 4) inicjowanie różnych form pomocy sąsiedzkiej, a w szczególności dla mieszkańców z niepełnosprawnościami, w podeszłym wieku, dotkniętych klęskami żywiołowymi lub znajdującymi się w trudnej sytuacji życiowej;
- 5) współpraca z radnymi w zakresie organizacji spotkań, dyżurów oraz kierowanie do nich wniosków i uwag dotyczących sołectwa i jego mieszkańców;
- 6) współdziałanie z innymi jednostkami pomocniczymi gminy w zakresie wspólnych przedsięwzięć;
- 7) podtrzymywanie tradycji kulturowych na swoim terenie;
- 8) gospodarowanie przekazanymi składnikami mienia komunalnego;
- 9) rozporządzanie wyodrębnionymi w budżecie gminy środkami finansowymi, przeznaczonymi na realizację zadań sołectwa;
- 10) utrzymanie porządku i czystości na terenie sołectwa;
- 11) zgłaszanie do organów gminy propozycji przedsięwzięć dotyczących budowy, rozbudowy i remontów:
 - a) dróg, ulic, mostów;
 - b) wodociągów, kanalizacji, sieci energetycznej lub gazowej;
 - c) przystanków autobusowych;
 - d) szkół i przedszkoli;
 - e) obiektów sportowych i wypoczynkowych;
- 12) zgłaszanie do organów gminy propozycji inicjatyw dotyczących:
 - a) współdziałania z policją i strażą pożarną w zakresie bezpieczeństwa i porządku na terenie sołectwa;
 - b) ochrony środowiska naturalnego;
 - c) konsultacji społecznych w sprawach należących do zakresu działania rady gminy;
 - d) pomocy społecznej, w szczególności poprzez sygnalizowanie potrzeb w zakresie organizowania konkretnych form pomocy społecznej;
- 13) wydawanie opinii na wnioski rady gminy, w sprawach dotyczących:
 - a) ogólnego planu zagospodarowania przestrzennego gminy;
 - b) przepisów porządkowych, które miałyby zostać wprowadzone na obszarze sołectwa,
 - c) szkół i przedszkoli na obszarze sołectwa;
 - d) zasad gospodarowania mieniem komunalnym znajdującym się na terenie sołectwa;
 - e) zmiany nazewnictwa ulic oraz placów;
 - f) lokalizacji zakładów i obiektów, których działalność może znacząco oddziaływać na środowisko.

§ 7. Zadania określone w § 6 sołectwo realizuje za pośrednictwem swoich organów.

Rozdział 3. Organy sołectwa

§ 8. 1. Organami sołectwa są:

- 1) zebranie wiejskie;
- 2) sołtys.

2. Zebranie wiejskie może powoływać doraźne zespoły do realizacji konkretnych przedsięwzięć lub inicjatyw sołectwa określając ich zadania i kompetencje.

3. W sołectwie działa rada sołecka, która jest ciałem opiniodawczym i doradczym, wspomagającym działalność sołtysa.

§ 9. Do wyłącznej właściwości zebrania wiejskiego należy:

- 1) uchwalanie kierunków działania sołectwa;
- 2) podejmowanie uchwał w sprawach należących do zakresu zadań sołectwa;
- 3) zajmowanie stanowisk w sprawach istotnych dla sołectwa;
- 4) przyjmowanie sprawozdań z działalności sołtysa i rady sołeckiej.

§ 10. 1. Uchwały i opinie zebrania wiejskiego sołtys przekazuje wójtowi w terminie 7 dni od dnia ich podjęcia.

2. Wójt w zależności od charakteru sprawy, przekazanej zgodnie z ust. 1, załatwia ją we własnym zakresie lub przekazuje do rozpatrzenia radzie gminy.

§ 11. 1. Kadencja sołtysa oraz rady sołeckiej trwa pięć lat.

2. Po upływie kadencji sołtys i rada sołecka pełnią swoje funkcje do czasu objęcia funkcji przez nowo wybranego sołtysa i radę sołecką.

3. Wybory organów sołectwa zarządza wójt, nie później niż w terminie 6 miesięcy po upływie kadencji.

4. W przypadku śmierci, rezygnacji lub odwołania sołtysa lub członka rady sołeckiej w trakcie kadencji przeprowadza się wybory uzupełniające, w terminie 6 miesięcy od dnia zdarzenia.

5. Kadencja sołtysa i rady sołeckiej wybranych w wyborach uzupełniających, trwa do końca kadencji pozostałych członków rady sołeckiej.

6. Wyborów uzupełniających nie przeprowadza się, jeżeli do końca kadencji pozostało mniej niż 6 miesięcy.

§ 12. Sołtys i rada sołecka działają w interesie ogólnospołecznym sołectwa.

§ 13. 1. W każdym przypadku niemożności pełnienia funkcji sołtysa spowodowanej przemijającymi okolicznościami, jego obowiązki wykonuje wyznaczony przez sołtysa członek rady sołeckiej. Wyznaczenie następuje na posiedzeniu rady sołeckiej.

2. Sołtys niezwłocznie informuje wójta na piśmie o osobie wyznaczonej do pełnienia obowiązków sołtysa w razie jego niemożności pełnienia funkcji spowodowanej przemijającymi okolicznościami.

3. Sołtys wykonuje zadania sołectwa określone w niniejszym statucie oraz inne zadania określone przepisami prawa, uchwałami rady gminy i zarządzeniami wójta.

4. Do zadań sołtysa należy:

- 1) wykonywanie uchwał zebrania wiejskiego;
- 2) zwołanie zebrania wiejskiego oraz zawiadomienie o terminie i miejscu zebrania wiejskiego;
- 3) przygotowanie projektu porządku obrad i projektów uchwał na zebranie wiejskie;
- 4) coroczne składanie na zebraniu wiejskim sprawozdań z działalności sołtysa i rady sołeckiej;
- 5) organizowanie, inspirowanie i koordynowanie przedsięwzięć mających na celu poprawę warunków życia mieszkańców sołectwa;

- 6) proponowanie przedsięwzięć do realizacji w ramach funduszu sołeckiego, których przyjęcie będzie przedmiotem głosowania przez zebranie wiejskie;
- 7) przekazywanie wójtowi uchwalonego przez zebranie wiejskie wniosku w sprawie realizacji przedsięwzięć w ramach funduszu sołeckiego;
- 8) inspirowanie działań w ramach inicjatywy lokalnej;
- 9) informowanie mieszkańców o istotnych sprawach poprzez wywieszanie informacji na tablicach ogłoszeń, zamieszczanie na stronie internetowej, w BIP i na portalach społecznościowych Gminy oraz w sposób zwyczajowo przyjęty;
- 10) zgłaszanie wójtowi i radzie problemów i potrzeb sołectwa;
- 11) stosowanie obowiązującego w urzędzie obiegu dokumentów finansowo - księgowych;
- 12) wykonywanie innych zadań należących do sołtysa z mocy ogólnie obowiązujących przepisów prawa.

5. Działalność sołtysa ma charakter społeczny.

6. Sołtysowi przysługuje dieta i zwrot kosztów podróży na zasadach określonych przez radę gminy w odrębnych uchwałach.

§ 14. 1. W skład rady sołeckiej wchodzi od 3 do 7 członków. O liczbie członków rady sołeckiej decydują mieszkańcy podczas zebrania wyborczego na którym dokonywany jest wybór rady sołeckiej.

2. O podziale zadań w radzie sołeckiej decydują nowo wybrani członkowie rady sołeckiej.

3. Działalność rady sołeckiej ma charakter społeczny.

4. Do zadań rady sołeckiej należy:

- 1) współdziałanie z sołtysem we wszystkich ważnych sprawach dla mieszkańców sołectwa;
- 2) zgłaszanie przedsięwzięć do realizacji w ramach funduszu sołeckiego, których przyjęcie będzie przedmiotem głosowania na zebraniu wiejskim;
- 3) współpraca z sołtysem w inicjowaniu i organizowaniu przedsięwzięć mających na celu poprawę warunków życia mieszkańców sołectwa;
- 4) opiniowanie wniosków dotyczących spraw sołectwa;
- 5) współpraca z sołtysem w organizowaniu samopomocy wśród mieszkańców, w razie klęsk żywiołowych oraz usuwania ich skutków.

§ 15. 1. Posiedzenia rady sołeckiej zwołuje sołtys co najmniej raz na kwartał.

2. Uprawnienie do zwołania posiedzenia rady sołeckiej przysługuje również każdemu członkowi rady sołeckiej, w przypadku gdy sołtys z powodu przemijającej okoliczności nie może pełnić swoich obowiązków oraz wójtowi.

3. Uchwały rady sołeckiej zapadają w głosowaniu jawnym zwykłą większością głosów.

4. Z posiedzeń rady sołeckiej sporządza się protokół. Protokolanta wybierają spośród siebie członkowie rady sołeckiej.

Rozdział 4.

Zasady i tryb zwoływania zebrań wiejskich oraz warunki podejmowania uchwał

§ 16. Zebranie wiejskie zwołuje sołtys:

- 1) z własnej inicjatywy lub z inicjatywy rady sołeckiej;
- 2) na pisemny wniosek co najmniej 5% mieszkańców sołectwa uprawnionych do udziału w zebraniu z prawem głosu;
- 3) na pisemny wniosek rady gminy lub wójta.

§ 17. 1. Zebrania wiejskie odbywają się w miarę istniejących potrzeb, jednak nie rzadziej niż raz w roku i nie później niż do końca III kwartału. W razie, gdy zebranie wiejskie nie zostanie zwołane do końca III kwartału wójt zwołuje zebranie w terminie do końca roku.

2. Termin i miejsce zebrania wiejskiego wraz z proponowanym porządkiem obrad podaje się do wiadomości publicznej poprzez ogłoszenie na stronie internetowej urzędu gminy, w Biuletynie Informacji Publicznej oraz na tablicach ogłoszeń w miejscach dostępnych mieszkańcom lub innych miejscach zwyczajowo przyjętych, co najmniej 7 dni przed terminem zebrania.

§ 18. 1. Zebranie wiejskie jest ważne, gdy zostanie zwołane w trybie i na zasadach określonych w § 17.

2. Zebranie wiejskie otwiera i prowadzi sołtys, przy czym zebranie wiejskie może wyznaczyć inną osobę na przewodniczącego zebrania.

3. Zebranie wiejskie zwołane na wniosek wójta prowadzi wójt lub osoba przez niego wyznaczona.

4. Porządek obrad ustala zebranie wiejskie na podstawie projektu przedłożonego przez sołtysa, wójta lub mieszkańców.

§ 19. Na wniosek sołtysa wójt może wyznaczyć pracowników urzędu do kontaktów z sołtysiem lub radą sołecką w celu przeprowadzenia zebrania wiejskiego w szczególności w zakresie przygotowania niezbędnych materiałów.

§ 20. Mieszkańcy biorący udział w zebraniu wiejskim mają prawo do:

- 1) zgłaszania wniosków i inicjatyw uchwałodawczych;
- 2) zabierania głosu w dyskusji;
- 3) zadawania pytań;
- 4) żądania utrwalenia w protokole własnych wniosków lub wypowiedzi.

§ 21. 1. Zebranie wiejskie jest uprawnione do podejmowania uchwał w obecności co najmniej 5 % uprawnionych do głosowania osób.

2. W przypadku braku kworum określonego w ust. 1, następne zebranie wiejskie odbywa się w tym samym dniu, po upływie 10 minut od wyznaczonego terminu zebrania, bez względu na liczbę obecnych uprawnionych do głosowania. Uchwały podejmowane w drugim terminie są wiążące.

3. Uchwały zebrania zapadają zwykłą większością głosów, co oznacza, że liczba głosów „za” musi być większa od liczby głosów „przeciw”.

4. Głosowanie odbywa się w sposób jawny.

5. Protokolanta obrad wybiera zebranie wiejskie, przy czym może powierzyć protokołowanie członkowi rady sołeckiej.

6. Uchwały zebrania wiejskiego podpisuje przewodniczący zebrania.

7. Sołtys ogłasza uchwały zebrania wiejskiego w sposób zwyczajowo przyjęty.

8. Protokół z zebrania wiejskiego winien zawierać:

- 1) data, miejsce i godzinę zebrania;
- 2) liczbę mieszkańców biorących udział w zebraniu w szczególności wraz ze stwierdzeniem jego prawomocności;
- 3) porządek zebrania;
- 4) skrócony opis dyskusji;
- 5) wnioski i uchwały, przy czym w sprawach poddawanych pod głosowanie w protokole należy zamieścić informację o liczbie głosów oddanych „za”, „przeciw” i „wstrzymujących się”;
- 6) podpisy protokolanta oraz przewodniczącego zebrania.

9. Do protokołu załącza się:

- 1) listę obecności;
- 2) informację z działalności sołectwa, jeśli została przedłożona na zebraniu;
- 3) podjęte uchwały;

4) inne wskazane w protokole załączniki.

Rozdział 5.

Zasady i tryb wyboru organów sołectwa

§ 22. 1. Wybór sołtysa i rady sołeckiej na nową kadencję odbywa się na zebraniu wyborczym zwoływanym przez Wójta nie później niż 6 miesięcy po upływie kadencji.

2. Obwieszczenie o zwołaniu zebrania wyborczego w celu wyboru sołtysa i rady sołeckiej wójt podaje do wiadomości mieszkańców sołectwa poprzez wywieszenie ogłoszeń informacji na tablicach ogłoszeń, na terenie danego sołectwa, zamieszczenie na stronie internetowej, w BIP i na portalach społecznościowych Gminy oraz w sposób zwyczajowo przyjęty, co najmniej na 7 dni przed wyznaczoną datą zebrania określając dzień, godzinę, miejsce oraz proponowany porządek zebrania wyborczego.

§ 23. 1. Zebranie, o którym mowa w § 22 ust. 1 prowadzi osoba wyznaczona przez wójta.

2. Obsługę organizacyjno-techniczną zebrania wyborczego o którym mowa w § 22 ust. 1 zapewnia wójt.

§ 24. 1. Sołtysa i członków rady sołeckiej wybiera się spośród nieograniczonej liczby kandydatów zgłaszanych w czasie zebrania wyborczego.

2. Warunkiem przyjęcia kandydatury jest ustna zgoda kandydata lub pisemna w razie jego nieobecności.

3. Uprawnieni do zgłaszania kandydatów w wyborach są mieszkańcy sołectwa obecni na zebraniu wyborczym, posiadający czynne prawo wyborcze.

4. Przyjęcia zgłoszeń kandydatów i oświadczeń o wyrażeniu zgody na kandydowanie dokonuje przewodniczący zebrania.

5. Zamknięcie listy kandydatów poddaje się pod głosowanie.

§ 25. 1. Wybory przeprowadza Komisja Skrutacyjna w składzie 3 osób wybranych spośród uprawnionych do głosowania uczestników zebrania w głosowaniu jawnym po uprzednim uzyskaniu ustnej zgody kandydata.

2. Członków Komisji Skrutacyjnej wybiera się po przyjęciu zgłoszeń kandydatów na sołtysa i członków rady sołeckiej.

3. Członkiem Komisji Skrutacyjnej nie może być osoba kandydująca na sołtysa lub członka rady sołeckiej oraz osoba będąca w stosunku do kandydata wstępnym, zstępnym, małżonkiem, rodzeństwem.

4. Do zadań Komisji Skrutacyjnej należy:

- 1) wybór przewodniczącego komisji;
- 2) zapoznanie mieszkańców z regulaminem wyborów;
- 3) przygotowanie kart do głosowania;
- 4) przeprowadzenie głosowania i ustalenie jego wyników;
- 5) sporządzenie i odczytanie protokołów z przeprowadzonych wyborów.

§ 26. 1. Z przeprowadzonych wyborów Komisja Skrutacyjna sporządza protokoły, które powinny zawierać:

- 1) określenie czego wybory dotyczyły;
- 2) skład Komisji Skrutacyjnej;
- 3) ilość osób uprawnionych do głosowania;
- 4) ilość osób, którym wydano karty do głosowania;
- 5) imiona i nazwiska zgłoszonych kandydatów w kolejności alfabetycznej;
- 6) ilość oddanych głosów ważnych;
- 7) ilość oddanych głosów nieważnych;
- 8) ilość kart nieważnych;
- 9) ilość głosów oddanych na poszczególnych kandydatów;

10) wynik wyborów.

2. Protokół sporządza się odrębnie dla wyborów sołtysa i odrębnie dla wyborów członków rady sołeckiej.

3. Protokół podpisują wszyscy członkowie Komisji Skrutacyjnej.

4. Protokół Komisji Skrutacyjnej stanowi załącznik do protokołu zebrania wyborczego.

§ 27. 1. Głosowanie odbywa się odrębnie dla wyborów sołtysa i rady sołeckiej.

2. W pierwszej kolejności przeprowadza się wybory sołtysa.

3. Wybory przeprowadza się w głosowaniu tajnym, na kartach do głosowania opieczetowanych pieczęcią urzędu.

4. Nazwiska kandydatów umieszcza się na kartach do głosowania w kolejności alfabetycznej.

§ 28. 1. Głosowanie w wyborach sołtysa odbywa się przez postawienie znaku "x" w kratce obok nazwiska jednego kandydata. Postawienie znaku "x" obok dwóch lub więcej nazwisk kandydatów lub nie postawienie znaku "x" obok żadnego nazwiska kandydata powoduje nieważność głosu.

2. Sołtysiem zostaje wybrany kandydat, który otrzymał największą liczbę głosów.

3. W przypadku gdy dwóch lub więcej kandydatów otrzyma tę samą największą ilość głosów, przeprowadza się drugą turę głosowania z udziałem tylko tych kandydatów.

4. Jeżeli w ponownych wyborach kandydaci uzyskają tę samą liczbę głosów przewodniczący zebrania ogłasza wybór sołtysa za nierozstrzygnięty.

5. W sytuacji, o której mowa w ust. 4 wójt zwołuje w terminie do 14 dni od daty zebrania, na którym nie dokonano wyboru, kolejne zebranie wyborcze w celu przeprowadzenia wyboru sołtysa.

6. W przypadku, gdy zgłoszony zostanie tylko jeden kandydat na sołtysa, głosowanie odbywa się przez postawienie znaku "x" w kratce "ZA" lub "PRZECIW".

7. Postawienie znaku "x" w obydwu kratkach lub niepostawienie znaku "x" w żadnej kratce powoduje nieważność głosu.

8. Wszelkie dopiski i skreślenia na karcie do głosowania nie wpływają na ważność głosu.

9. Za wybranego na sołtysa uznaje się zgłoszonego kandydata, gdy otrzyma więcej głosów "ZA" niż "PRZECIW".

10. Jeżeli kandydat otrzyma więcej głosów "PRZECIW" niż "ZA", wybory sołtysa przeprowadza się na następnym zebraniu wyborczym, które zwoływane jest w terminie co najmniej 14 dni od daty pierwszego zebrania, chyba że zebranie wyborcze postanowi inaczej.

11. Jeżeli kandydat otrzyma tę samą liczbę głosów "ZA" i "PRZECIW" przeprowadza się ponowne głosowanie.

12. W razie niedokonania wyboru sołtysa nie przeprowadza się również wyborów członków rady sołeckiej.

§ 29. 1. Przed przystąpieniem do zgłaszania kandydatów na członków rady sołeckiej zebranie wyborcze ustala liczbę wybieranych członków rady sołeckiej w głosowaniu jawnym zwykłą większością głosów.

2. Ustalenie to następuje poprzez przegłosowanie wniosku(ów) zgłoszonego(ych) przez mieszkańców sołectwa na zebraniu wyborczym. Przechodzi wniosek, który otrzyma poparcie największej liczby osób.

3. Zasady zgłaszania kandydatów na członków rady sołeckiej oraz umieszczania ich na liście kandydatów stosuje się odpowiednio jak przy wyborze sołtysa.

§ 30. 1. Głosowanie odbywa się przez postawienie znaków "x" przy tyłu nazwiskach wybranych kandydatów, ile członków rady sołeckiej jest wybieranych.

2. Głos uznaje się za ważny również wtedy, gdy postawiono znaki "x" przy mniejszej liczbie kandydatów niż liczba wybieranych członków rady sołeckiej.

3. Za nieważny uznaje się głos, gdy nie postawiono znaku "x" przy żadnym nazwisku kandydata lub postawiono znaki "x" przy większej liczbie kandydatów, niż liczba wybieranych członków rady sołeckiej.

4. W przypadku gdy dwóch lub więcej kandydatów otrzyma tę samą największą liczbę głosów na ostatnie miejsce(a) mandatowe w radzie sołeckiej, przeprowadza się drugą turę głosowania z udziałem tylko tych kandydatów.

5. Wszelkie dopiski i skreślenia na karcie do głosowania nie wpływają na ważność głosu.

§ 31. 1. Pierwsze posiedzenie nowo wybranej rady sołeckiej zwołuje sołtys w terminie do 30 dni od dnia wyboru.

2. W razie niemożności wykonania przez sołtysa czynności, o której mowa w ust. 1 spowodowanej przemijającymi okolicznościami, pierwsze posiedzenie rady sołeckiej zwołuje wyznaczony przez sołtysa członek rady sołeckiej.

3. Jeżeli sołtys nie dopełni obowiązku, o którym mowa w ust. 2, pierwsze posiedzenie rady sołeckiej może zwołać każdy członek rady sołeckiej.

§ 32. 1. Odwołanie sołtysa lub członków rady sołeckiej przed upływem kadencji może nastąpić gdy:

- 1) nie realizują zadań wynikających z pełnionych funkcji;
- 2) naruszają postanowienia statutu sołectwa bądź uchwał zebrania wiejskiego;
- 3) zostali skazani prawomocnym wyrokiem na karę pozbawienia wolności za przestępstwa umyślne ścigane z oskarżenia publicznego oraz umyślne przestępstwa skarbowe;
- 4) w przypadku utraty zaufania mieszkańców sołectwa.

2. Z wnioskiem o odwołanie mogą wystąpić:

- 1) 10% uprawnionych mieszkańców;
- 2) rada gminy;
- 3) wójt gminy.

3. Uprawnionym do złożenia wniosku o odwołanie poszczególnych członków rady sołeckiej jest również sołtys.

4. Wniosek o odwołanie sołtysa, rady sołeckiej, poszczególnych członków rady sołeckiej składany jest do wójta na piśmie i wymaga uzasadnienia.

5. Wniosek, o którym mowa w ust. 4, wymaga własnoręcznego podpisu złożonego pod wnioskiem przez wnioskodawców.

6. W sytuacji, o której mowa w niniejszym §, wójt zwołuje zebranie wyborcze w ciągu 30 dni od daty złożenia wniosku lub podjęcia własnej inicjatywy, w celu przeprowadzenia głosowania w sprawie odwołania.

7. Do zwołania zebrania wyborczego, o którym mowa w ust. 6, stosuje się zasady określone w § 22 ust. 1 i 2.

8. Odwołanie sołtysa, członka rady sołeckiej lub całej rady sołeckiej następuje w trybie przewidzianym dla ich wyboru. Odwołanie następuje po wysłuchaniu zainteresowanych osób.

9. Jeżeli nie doszło do odwołania, o którym mowa w niniejszym §, kolejny wniosek o odwołanie z tej samej przyczyny może zostać złożony nie wcześniej niż po upływie 6 miesięcy od daty zebrania wyborczego, na którym głosowano nad odwołaniem.

§ 33. 1. W przypadku rezygnacji z wykonywania funkcji, odwołania lub śmierci sołtysa bądź członka rady sołeckiej, zwiększenia liczby członków rady sołeckiej, wójt zwołuje zebranie wyborcze w ciągu 30 dni od daty powzięcia informacji oraz przeprowadza wybory uzupełniające w trybie określonym w niniejszym statucie.

2. Wyborów uzupełniających nie przeprowadza się, jeżeli do końca kadencji pozostało nie więcej niż 6 miesięcy. W takim przypadku osobę wykonującą obowiązki sołtysa wyłania spośród siebie rada sołecka.

Rozdział 6.

Zarządzanie i korzystanie z mienia komunalnego i rozporządzanie dochodami z tego źródła

§ 34. 1. We władaniu sołectwa mogą znajdować się składniki mienia komunalnego przekazanego przez Gminę na zasadach określonych w Statucie Sołectwa oraz przepisach ogólnie obowiązujących w zakresie gospodarowania mieniem gminnym.

2. Zebranie wiejskie:

- 1) występuje do wójta z wnioskiem o przekazanie wskazanych składników mienia gminnego do korzystania i zarządzania określając przeznaczenie mienia;
- 2) podejmuje uchwały dotyczące przyjmowania lub rezygnacji z korzystania ze składników mienia komunalnego przekazanych przez wójta.

3. Wójt może w drodze zarządzenia cofnąć sołectwu prawo do korzystania z mienia komunalnego wyłącznie w przypadku:

- 1) wykorzystania mienia niezgodnie z przeznaczeniem określonym w zarządzeniu o przekazaniu mienia;
- 2) jeżeli sposób korzystania z mienia, a w szczególności z nieruchomości pogarsza stan środowiska naturalnego;
- 3) jeżeli w planie zagospodarowania przestrzennego nastąpią zmiany, które w znaczny sposób ograniczą dotychczasowy sposób korzystania z nieruchomości;
- 4) jeżeli sposób korzystania z nieruchomości naraża na uciążliwości nieruchomości sąsiednie.

§ 35. 1. Dochody pochodzące z wynajęcia składników przekazanego w zarząd mienia oraz dochody z imprez organizowanych przez sołectwo stanowią dochód gminy i podlegają przekazaniu na konto gminy.

2. Dochody, o których mowa w ust. 1 powiększają środki wyodrębnione w budżecie gminy na rzecz sołectwa.

3. Obsługę finansowo-księgową sołectwa zapewnia wójt.

§ 36. W przypadku przekazania sołectwu składników mienia gminnego zgodnie z § 34 zasady rozliczeń między gminą, a sołectwem, każdorazowo określa zarządzenie wójta oraz protokół zdawczo-odbiorczy.

Rozdział 7.

Gospodarka finansowa sołectwa

§ 37. 1. Sołectwo prowadzi gospodarkę finansową w ramach środków przeznaczonych na jego działalność w budżecie gminy.

2. W celu wydzielenia w budżecie gminy środków niezbędnych dla realizacji zadań sołectwa, sołtys w terminie do 15 września każdego roku sporządza preliminarz wydatków na następny rok budżetowy.

3. Zadania sołectwa realizowane są w ramach środków finansowych wydzielonych w budżecie gminy.

4. Do realizacji zadań o których mowa w ust. 3 sołectwo może przystąpić po zaakceptowaniu przez wójta złożonego wniosku. Wniosek powinien zawierać:

- 1) szczegółowy opis zadania;
- 2) kwotę, która ma być przeznaczona na realizację zadania;
- 3) podpis sołtysa.

5. Rozliczenia zadania dokonuje się na podstawie opisanych faktur vat i rachunków w treści których, jako odbiorca określona jest gmina, potwierdzających poniesienie kosztów na realizację zadania określonego we wniosku.

6. Finansowanie realizacji przedsięwzięć sołectwa następuje zgodnie z procedurami wewnętrznymi ustalonymi przez wójta.

7. Środki finansowe sołectwa pochodzące z budżetu gminy mogą być przeznaczone na realizację przedsięwzięć na obszarze sołectwa w ramach funduszu sołectkiego lub innych zadań sołectwa określonych w uchwale budżetowej gminy.

8. Za prawidłową gospodarkę finansową sołectwa odpowiada sołtys, który jest zobowiązany złożyć mieszkańcom na zebraniu wiejskim sprawozdanie z realizacji zadań i gospodarowania środkami finansowymi sołectwa w roku ubiegłym, w terminie do 30 września każdego roku.

9. Sprawozdanie stanowi załącznik do protokołu z zebrania wiejskiego

Rozdział 8.

Kontrola i nadzór nad działalnością sołectwa

§ 38. 1. Organami nadzoru i kontroli nad działalnością sołectwa są: rada gminy i wójt.

2. Kontrolę działalności organów sołectwa sprawuje rada gminy przy pomocy komisji rewizyjnej. Kontrola działalności organów sołectwa sprawowana jest na podstawie kryterium celowości, rzetelności i gospodarności. W przypadku stwierdzenia nieprawidłowości komisja rewizyjna przekazuje informację o wynikach kontroli radzie gminy.

3. Wójt sprawuje nadzór nad działalnością organów sołectwa i w tym celu dokonuje analizy protokołów z posiedzeń organów sołectwa, a także analizy treści podjętych uchwał pod kątem ich zgodności z prawem.

4. Wójt wstrzymuje wykonanie uchwały zebrania wiejskiego sprzecznej z prawem, wzywając ten organ do zmiany lub uchylecia uchwały. W przypadku niezastosowania się do wezwania w terminie 21 dni, wójt może uchylić uchwałę.

5. Zarządzenie wójta w sprawie wstrzymania wykonania uchwały, a także w sprawie uchylecia przez wójta uchwały podlegają zaskarżeniu do rady gminy w terminie 14 dni od dnia doręczenia zarządzenia.

6. Organy, o których mowa w ust. 1, mają prawo żądać niezbędnych informacji, danych i wyjaśnień dotyczących funkcjonowania sołectwa.

Rozdział 9.

Postanowienia końcowe

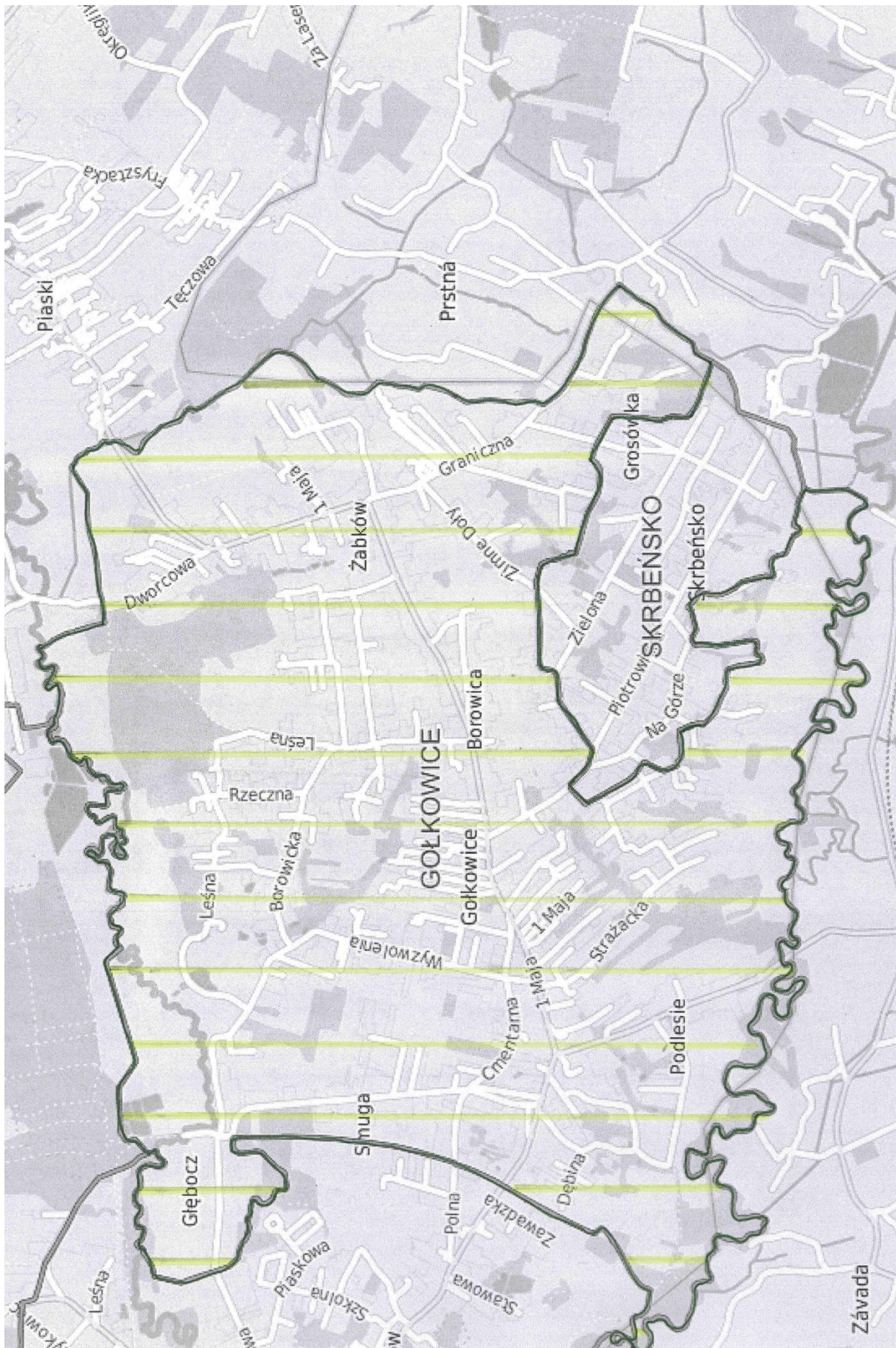
§ 39. Zmiany statutu dokonuje rada gminy.

§ 40. Kadencja sołtysa i rady sołectwej, których wybór nastąpił przed dniem wejścia w życie niniejszej uchwały kończy się z upływem 5 lat licząc od dnia wyboru na kadencję rozpoczętą w 2024r.

§ 41. Z chwilą wejścia w życie niniejszej uchwały traci moc uchwała nr XVI/134/08 Rady Gminy Godów z dnia 27 marca 2008 roku w sprawie: uchwalenia Statutu Sołectwa Gołkowice.

§ 42. Wykonanie uchwały powierza się Wójtowi Gminy Godów.

§ 43. Statut wchodzi w życie po upływie 14 dni od dnia opublikowania uchwały w Dzienniku Urzędowym Województwa Śląskiego.



UZASADNIENIE

Zgodnie z art. 35 ust. 1 ustawy z dnia 8 marca 1990r o samorządzie gminnym, organizację i zakres działania jednostki pomocniczej określa rada gminy odrębnym statutem, po przeprowadzeniu konsultacji z mieszkańcami.

Jednostki pomocnicze funkcjonują w oparciu o swe statuty. Obowiązujący statut uchwalony został uchwałą Nr XVI/134/08 Rady Gminy Godów z dnia 27 marca 2008 roku.

Treść obowiązującego statutu wymaga doprecyzowania niektórych jego postanowień bądź uregulowania spraw do tej pory nieunormowanych w sposób wyczerpujący oraz dostosowania do obowiązujących przepisów.

KARTA INFORMACYJNA do projektu uchwały w sprawie Statutu Sołectwa Gołkowice

Osoba merytorycznie odpowiedzialna za przygotowanie aktu	Radca Prawny	Skarbnik Gminy	Zastępca Wójta	Sekretarz Gminy
data i podpis				
Akceptacja Kierownika Referatu				
data i podpis	data i podpis	data i podpis	data i podpis	data i podpis
Wpłynęło do biura rady	Skierowano do zaopiniowania na posiedzenia Komisji		Wynik głosowania	
data i podpis	<input type="checkbox"/> Edukacji, Kultury i Zdrowia		za	
			przeciw	
			wstrzymujących się	
	<input type="checkbox"/> Mienia Komunalnego, Ochrony Środowiska i Bezpieczeństwa Publicznego		za	
			przeciw	
			wstrzymujących się	
<input type="checkbox"/> Rozwoju Gospodarczego i Budżetu		za		
		przeciw		
		wstrzymujących się		